

Leden až březen 2022 v Zátocce nosatých opic

Loňská vlna pandemie Covid-19 v Indonésii odezněla, ale hned v únoru dorazila další vlna. Program environmentální výchovy, který probíhal po 3 minulé měsíce, musel být znovu pozastaven. Tentokrát už ale pandemie však nedokázala zabránit zahájení výstavby nového indonéského hlavního města na území zálivu. Výstavba přístavu a letiště má být zahájena už v tomto roce. V mangrovech také začala výstavba další továrny, tentokrát na zpracování niklu, a zjevně bez patřičných povolení. Vlna protestů však stavbu dokázala alespoň dočasně pozastavit. Pravidelné sčítání populace opic kahau nosatých ve městě Balikpapan, které opakujeme každých 5 let, probíhá nyní už počtvrté. Objevují se i dobré zprávy, například to, že uhlíři v zálivu přestali po několika raziích kácet mangrovky a namísto toho začali pálit dřevěné uhlí z odpadního dřeva, vyplaveného mořem. A vůbec nejlepší zpráva je to, že byl celý Balikpapanský záliv byl zařazen do indikativní mapy „Kawasan Ekosistem Esensial“, což je nová kategorie chráněných území, která zhruba odpovídá našim Chráněným krajinným oblastem.

1. Probíhá čtvrté sčítání populace kahau nosatých v Balikpapanu

Pravidelné sčítání kahau nosatých si klade za cíl dlouhodobě sledovat změny v populaci těchto ohrožených, abychom už při v prvních známkách jejího poklesu zintenzivnili ochranářské úsilí. Po předchozích sčítáních v letech 2007, 2012 a 2017 jsme znovu začali v březnu 2022. Zaměřujeme se přitom na území pod administrativní správou města Balikpapanu. Dohledat všechny tlupy kahau Balikpapanu trvá asi 2 měsíce, ve srovnání s sousedním distriktem Penajam Paser Utara (pokrývajícím větší část zálivu), kde sčítání proběhlo zatím jen jednou a trvalo více než rok.



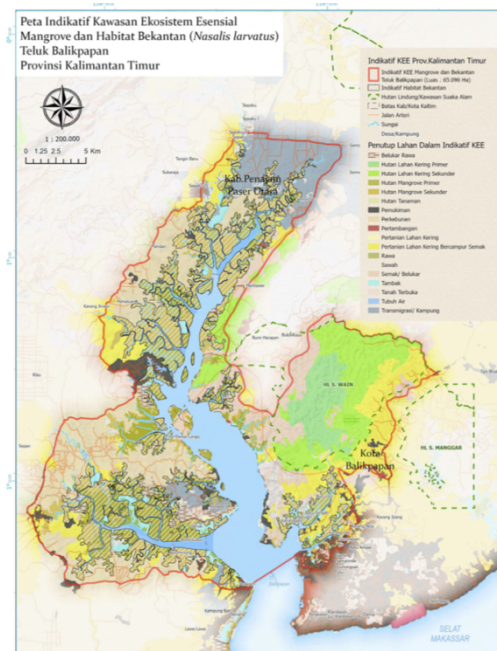
Kahau nosatí v Balikpapanském zálivu již přišli o velkou část svého životního prostoru. Foto Vít Lukáš.

Letošní průzkum začal v jižní Balikpapanského zálivu na řece Somber. Stav řeky Somber doznal oproti stavu před 5 lety mnoho změn. Ačkoliv počet tlup zůstává stejný, došlo k velkým změnám v jejich domovských okrscích. Na některých místech, která kahau v minulosti pravidelně navštěvovali, je již letos nepotkáváme. Souvisí to s postupující degenerací mangrovových porostů. Ubylo zdrojů potravy, především mladých listů stromů kuželovníků (*Sonneratia alba*). Na degradaci pralesa se přitom podílí samotní kahau. Zmenšující se životní prostor je totiž nutí k tomu, aby kuželovníky navštěvovali příliš často. Stromy nedokážou dostatečně rychle obnovovat mladé výhonky, které kahau pojídají, až nakonec schnou a hynou. K úbytku životního prostoru kahau a k narušení přírodní rovnováhu přitom došlo v důsledku pokračující expanze průmyslových i obytných čtvrtí.

2. Zvyšuje se status územní ochrany Balikpapanského zálivu

Kawasan Ekosistem Esensial (KEE) je nový koncept územní ochrany, vznikající z iniciativy Ministerstva životního prostředí a lesnictví Indonésie. Toto schéma, které by se dalo připodobnit k naší Chráněné krajinné oblasti, se od ostatních chráněných územích v Indonésii liší v tom, že nezakazuje žádnou z hospodářských činností na daném území. Nicméně korporace, které na tomto území působí, by se měly aktivně podílet na zachování jeho přírodních hodnot.

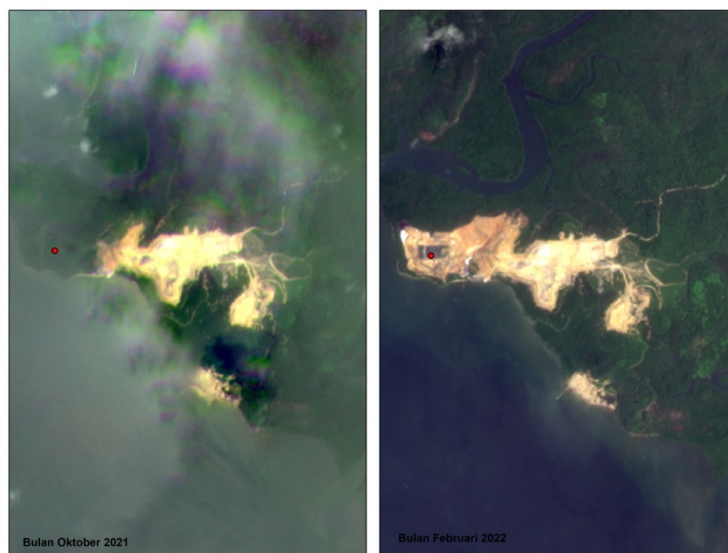
Guvernér Východního Kalimantanu právě schválil orientační mapu všech KEE v provincii. Jedním z nich je i Balikpapanský záliv, a to v rozloze 650 km². Jde o mnohem větší území, než v jaké jsme na začátku doufali. Tato mapa je však zatím návrhem, nyní je nutné vybídnout příslušné státní úřady, aby stav povýšily na definitivní. K tomu ovšem bude nutné zajistit i podporu všech korporací, se kterými máme mnoho sporů.



Prakticky celý Balikpapanský záliv se stává chráněnou oblastí

3. V mangrovech začala ilegální výstavba továrny na zpracování niklu

V prosinci 2021 jsme na základe monitoringu v terénu oznámili, že byla i přes pozastavení z rozhodnutí Kulatého stolu pro udržitelný palmový olej (RSPO) obnovena výstavba rafinerie palmového oleje společností PT. Wahana Prima Sejati (PT. WPS). Ukázalo se však, že šlo o omyl. Za pokračující ničení pobřežních lesů s vysokou ochrannářskou hodnotou je totiž tentokrát odpovědná jiná firma. Jde o společnost PT. Mitra Murni Perkasa (PT MMP), která zde má v plánu postavit továrnu na zpracování niklu. Od února už kvůli tomu zničenou těžkou technikou prvních 8 hektarů mangrovového lesa.



Satelitní snímky ukazují, jak se od loňského roku zvěšila rozloha zničeného území na koncesích firem PT. MMP a PT. WPS

Právníký tým Hnutí pro záchranu Balikpapanského zálivu nahlásil ničení pobřežních mangrovů místním i provinčním orgánům pro ochranu životního prostředí. Potvrdilo se, že PT. MMP nevypracovala analýzu vlivů na životní prostředí (EIA) a výstavba továrny je tím pádem ilegální. K případu jsme však přizvali i novináře z řady místních médií, se kterými jsme místo stavby navštívili. Zveřejnění problému zásadně urychlilo projednávání celého případu.

4. Ekologičtí aktivisté začínají zasahovat do plánování hlavního města

Na území plánovaného nového hlavního města, které bylo nově pojmenováno jako Nusantara, již začala výstavba první infrastruktury. V roce 2022 má například vzniknout přístav a letiště. Ochrana veřejnost prozatím, dostává jen velmi omezený prostor, aby mohla do plánování zasahovat a zmírnit tak jeho negativní dopad na celý ekosystém.



*Přehrada Sepaku-Semoi je budována na dávno odlesněném území.
Source : GenPI.co*

Naštěstí ne všechna infrastruktura poškozuje životní prostředí. Například přehrada Sepaku-Semoi, která se má stát jedním ze zdrojů pitné vody, vzniká na odlesněném a ochranařsky bezcenném území. Naproti tomu dopad výstavby nového přístavu a překladiště může být velice destruktivní.

Provoz velkých lodí bude nutně rušit a ohrožovat populaci delfinů orcel tuponosých. Další z nejhroživějších plánů představuje dálnice do hlavního města, která má procházet rezervací primárního deštného lesa Sungai Wain. Naštěstí tento vpravdě zruďný plán se snad podařilo spojeným úsilím některých aktivistů odvrátit.

Pravidelný monitoring podél pobřeží zálivu dokládá vzrůstající aktivitu pozemkové mafie, která některá místa záměrně vypaluje a zakládá zde osady a malé farmy, aby si pozemek později mohla nárokovat v naději jejich následného proděje za cenu, která může vzhledem k výstavbě hlavního města závratně narůst. Vláda naštěstí tuto situaci ignoruje pouze částečně, a nakonec i vydala nařízení guvernéra východního Kalimantanu č. 6/2020 o kontrole, převodu a využívání půdy a povolení v hlavním městě a nárazníkových zónách. Cílem je zabránit spekulacím s pozemky, což se však daří jen částečně. Ke spekulacím dochází nejvíce v bezprostředním okolí plánovaného města spíše než na jeho vlastním území.

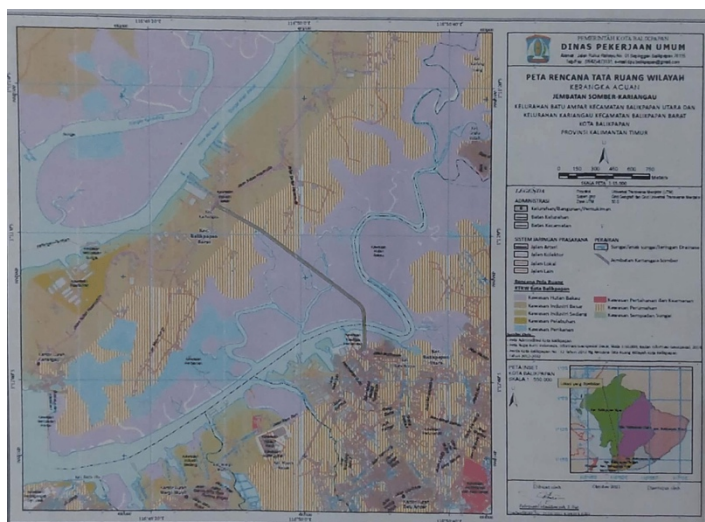
Náš právní tým spolu s nevládní organizací Walhi (Friends of Earth) měl příležitost setkat se s nizozemským velvyslancem Jorisse Rammem a prodiskutovat s ním plán na přemístění nového hlavního města. Indonéska vláda totiž nabízí zahraničním investorům od Číny až po Spojené Státy v rámci výstavby nového hlavního města velké příležitosti a Nizozemí je jednou ze zemí, které hodlají tuto výzvu přijmout. Mohlo by se však podílet i na vytvoření jeho ekologicky přívětivější tváře, jak také Joriss Ramm přislíbil.



Nizozemský velvyslanec diskutuje se zástupci nevládních oblastí negativní rizika výstavby nového hlavního města.

Náš právní tým spolu s nevládní organizací Walhi (Friends of Earth) měl příležitost setkat se s nizozemským velvyslancem Jorisse Rammem a prodiskutovat s ním plán na přemístění nového hlavního města. Indonéska vláda totiž nabízí zahraničním investorům od Číny až po Spojené Státy v rámci výstavby nového hlavního města velké příležitosti a Nizozemí je jednou ze zemí, které hodlají tuto výzvu přijmout. Mohlo by se však podílet i na vytvoření jeho ekologicky přívětivější tváře, jak také Joriss Ramm přislíbil.

5. Plánovaný most přes řeku Somber přináší další kontroverzi



Vláda nedávno oznámila nový plán na vybudování mostu přes řeku Somber v oblasti, která představuje jedné z klíčových výskytu opic kahau nosatých. Náš tým se zúčastnil prezentace hodnocení vlivu stavby mostu na životní prostředí. Vznel řadu námitek, především že výška mostu musí přesahovat výšku mangrovů, aby zvířata přecházela pod mostem a nikoli přes něj, kde by jin hrozily srážky s vozidly.

Vlevo: Plánovaná trasa mostu, který protne mangrový na řece Somber, znázorněné fialovou barvou

Dole: Reka Somber v místě, kde jí má překlenout nový most



6. K pálení dřevěného uhlí se namísto mangrovů využívá odpadní dřevo

V Balikpapanském zálivu i nadále operuje několik uhlířských kempů, vyrábějících dřevěné uhlí. Kácení mangrovů pro tento účel je sice nelegální, ale poptávka po dřevěném uhlí především ze strany četných majitelů balikapanských restaurací zůstává stále vysoká. Při potlačování tohoto černého byznysu už několik let spolupracujeme s lesnickou korporací PT. ITCI, která v těchto kempech provedla už několik razíí. Při poslední razii



Šéf této uhlířské osady nahradil dřevo pokácených mangrove odpadním dřevem poté, co byl v roce 2021 zatčen a vsazen do vazby

v loňském roce se podařilo zatknout šéfa jednoho z gangů, Merryho. To se stalo dobrým odstrašujícím příkladem. Během únorového monitoringu jsme sice našli Merryho kemp aktivní, v milířích už se však ale nepálilo dřevo pokácených mangrovů. Namísto nich začali uhlíři využívat vyplavené dřevo akácií a eukalyptů, které velkým množstvím vypadává z dřevařských lodí a mizí bez užitku. Z obav před uvězněním nakonec uhlíři sami našli způsob, jak ve své činnosti pokračovat bez konfliktu s ochranou přírody.

7. Program environmentální výchovy je přerušena další vlnou pandemie



Děti se chlubí přírodninami, které ve třídě objevily během hry na schovávanou

Nezbylo než opět pozastavit i program environmentální výchovy. Tým ale čelí dalším problémům. Dva jeho členové, Manshur a Nissa, odešli s odůvodněním, že musí pokračovat ve studiu na univerzitě. Ukazuje se, že dlouhodobě stabilnější strategií může být hledat takové učitele, kteří neusilují ani o vysokoškolské vzdělání, ani o výnosné zaměstnání. Například provdané ženy, které se na vesnicích starají o domácnost a o děti a práce na vzdělávacích programech by pro ně mohla znamenat zajímavý přívýdělek i příjemné zpestření času.

Po dvouleté přestávce z důvodů pandemie jsme se v listopadu 2021 zatím jen na jedné mateřské škole na pobřeží Balikapanského zálivu vrátili k výuce environmentální výchovy v rámci programu Education4Conservation (E4C). Ještě v lednu naši učitelé ve třídě hráli řadu her, během kterých se děti seznamovali s různými přírodninami a jejich vlastnostmi. Na tento první modul mělo navazovat téma zdravého a ekologického životního stylu. K tomu už ale nedošlo.

V únoru na školy dorazil oběžník, kterým byla opět dočasně pozastavena prezenční výuka kvůli vysokému rozšíření nové varianty covidu-19, omikron.