

# Červenec a srpen 2022 v Zátocě nosatých opic

*Poslední dva měsíce byly především ve znamení vzdělávání a výzkumu. Rozrostl se tým našich učitelů. A zatímco dál probíhá velké sčítání populace kahau nosatých, zapojili jsme se i do inventarizace flóry mangrovů na území plánovaného nového hlavního města. Koncept zeleného hlavního města má stále vážné slabiny. Zatímco se například počítá s uzavřením hnědouhelných dolů, těžba uhlí zatím spíše nabírá na obrátkách. Místní vláda toleruje i řadu přestupků v sousední průmyslové zóně Kariangau, ať už jde o nedůsledné povolení výstavby slévárny na niklovou rudu nebo o přehlížení spekulací s pozemky, vypalování lesa a ilegální těžbu dřeva. Alespoň v jednom případě, na řece Wain, se však přeci jen podařilo přimět vládu k zásahu proti ilegální výstavbě.*

## 1. Inventarizace flóry mangrovů odhalila výskyt ohroženého druhu stromu

Inventarizace rozmanitosti flóry v mangrovech na území budoucího hlavního města představuje iniciativu indonéského národního ústavu pro výzkum a inovace (Badan Riset dan Inovasi Nasional, BRIN). V doprovodu našeho týmu sbírali botanikové z BRINS po 10 dnů herbářové položky a vzorky DNA vyšších rostlin i velkých řas.



*Tým BRINS dokumentuje jediný exemplář stromu *Camptostemon philippinens*, který jsme zatím v Balikpapanském zálivu objevili*

Mangrovy jsou oproti jiným typům tropického lesa druhově chudé. V předchozích letech jsme v mangrovech v Balikpapanském zálivu zaznamenali 38 druhů vyšších rostlin, což je pro tento typ ekosystému velmi vysoké číslo. Stále však nalézáme další druhy. Tentokrát jde o malý strom *Camptostemon philippinense*, který se nám zatím podařilo najít v jediném exempláři. V Červené knize IUCN je tento strom klasifikován jako ohrožený druh s populací posledních asi 1200 dospělých plodících jedinců. Balikpapanský záliv představuje západní limit rozšíření toto druhu, endemického pro centrální Indonésii a Filipíny.

## 2. Už víme, kdo zničil 20 hektarů mangrovů na řece Wain

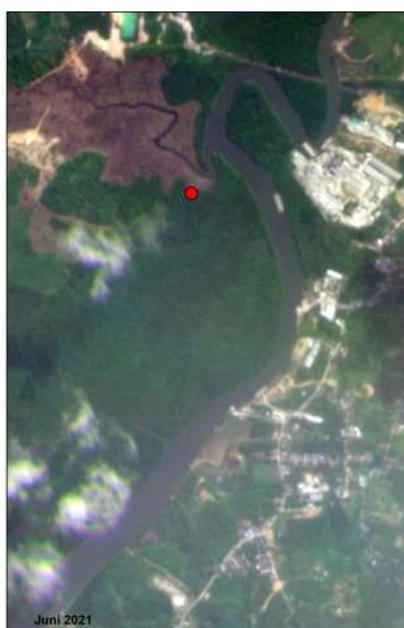
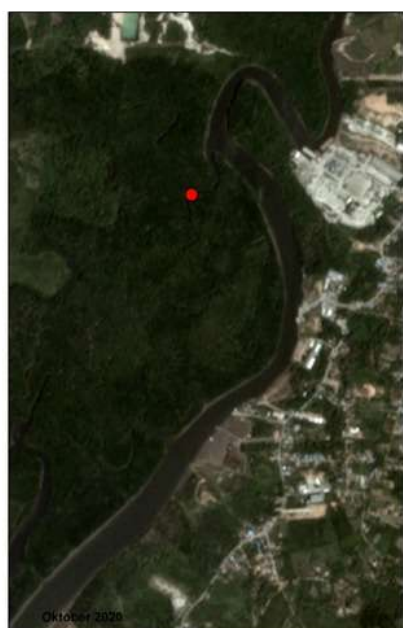
Vzhledem k velké rozloze Balikpapanském zálivu není možné pravidelně monitorovat každý jeho kout. Tak se stalo, že jsme kácení mangrovů na řece Wain v jihovýchodní části zálivu odhalili teprve poté, co už byla zničena velká plocha asi 20 hektarů. Případ jsme nakonec odhalili díky informacím od



*Právnícký tým na posledním průzkumu zničeného mangrove před podáním oznámení místní vládě*

spřátelené nevládní organizaci ProNatura z ledna 2022 a díky následné analýze satelitních snímků doktorandským studentem Tadeášem Toulcem. Odhalení pachatele, který za zničení lesa zodpovídá, stejně jako i jeho pohnutek, však trvalo několik měsíců.

V březnu jsme zničení mangrovu nahlásili zastupitelstvu města Balikpapanu. Teprve nyní však místní úřady potvrdili, že pachatelem je společnost PT. Edika Agung Mandiri (PT. EAM). Místní vláda korporaci povolala a už třikrát ji vyzvala, aby podala vysvětlení. PT EAM ale nezareagovala ani jednou.



*Srovnání satelitního snímku postiženého úseku řeky Wain před odlesněním mangrovu (2020) a po něm (2021)*

Vláda proto v místě vykáceného mangrovu instalovala tabuli se zákazem jakékoli činnosti, dokud korporace nepodaří vysvětlení. Na místě tak nyní neprobíhá žádná výstavba.

O konkrétních důvodech vykácení mangrovu na řece Wain tak zatím do jisté míry spekulujeme. Ze sociálních médií jiného vládního úřadu, který zodpovídá za vyhledávání investorů přidělování povolení k podnikání (Dinas Penanaman Modal dan Perizinan Terpadu Kota Balikpapan, DPMPT) má PT. EAM v plánu na místě vybudovat kanceláře, sklady a zkušebny pro zatím blíže nespecifikovaný průmysl.

### 3. **Vláda povolila pokračování výstavby továrny na zpracování niklu**



Na konci roku 2021 zničila společnost PT. Mitra Murni Perkasa (PT. MMP) rozlehlé území pobřežních lesů v centrální části Balikpapanského zálivu za účelem vybudování továrny na zpracování niklu. Vláda této společnosti udělila za odlesněné území bez patřičných povolení sankci, která zahrnuje povinnost obnovit 14,4 hektarů mangrovů. O účinnosti této sankce ale máme velké pochybnosti, jak dokládají předchozí snahy různých korporací o obnovu mangrovů sázením nevhodných sazenic na nevhodných místech. Snažíme se upozornit úřady na to, že podobné formální sankce mohou povzbudit další společnosti k dalšímu ilegálnímu odlesňování. Prozatím hledáme jinou cestu, jak bychom mohli proti společnosti PT. MMP zasáhnout.

### 4. **Přibývá spekulací s pozemky v průmyslové zóně Kariangau**



*Nedaleko této usedlosti spekulantů s pozemky byl založen lesní požár*

Průmyslová zóna Kariangau (KIK) představuje velkou hrozbu pro celý Balikpapanský záliv od roku 2012, kdy došlo k jejímu rozšíření na sever do oblasti lesa s vysokou ochrannou hodnotou. Vidina průmyslové výstavby je totiž magnetem pro mafii pozemkových spekulantů. Ti nyní operují na dvou různých místech zalesněné oblasti. Vybudovali zde malou usedlost s dřevěnou chatkou a přístavem a začali s kácením lesa v jejím širokém okolí. Nešlo však jen o kácení, neboť satelit NASA na tomto pozemku zaznamenal i jeden požár. Teprve v srpnu bylo ničení lesa přerušeno, údajně proto, že došly peníze na výplaty nájemných sil.

Se spekulacemi s pozemky by mnoho souviset i vybudování nové ilegální cesty, která se odvíjí z kontroverzní rozestavěné silnice k mostu na ostrov Balang. Přesný účel výstavby cesty ale zatím neznáme, doposud ji totiž nikdo nevyužívá.



*Podél nové ilegální cesty sice nacházíme pokácené stromy, jejich dřevo se ale neodváží. Účelem výstavby cesty budou spíše spekulace s pozemky.*

## 5. Na území budoucího hlavního města se urychluje těžba uhlí

Nové hlavní město Indonésie, které má zasahovat až k Balikpapanskému zálivu, má být vybudováno podle konceptu „smart dan green city“. To nutně zahrnuje i ukončení těžby hnědého uhlí na jeho území. Jenže blížící se konec těžby zřejmě naopak urychluje těžbu stávající. Podél pobřeží totiž opět přibývá terminálů, ve kterých je uhlí nakládáno na pontony. Zdá se, že se těžební společnosti snaží maximálně využít času, který jim ještě zbývá.



*Pontony dopravují uhlí i z nejdlejší severní části Balikpapanského zálivu.*

## 6. Rozrůstá se program environmentální výchovy

Od začátku nového školního roku již v Balikipapanském zálivu pracují dva týmy, které vyučují nové kurikulum Education4Conservation (E4C). Znovu se k nám totiž připojila Anna Asrani a její organizace Landing, která environmentální výchovu v zálivu vyučovala před začátkem pandemie Covid-19. Landing nyní vyučuje v Kampung Baru, v průmyslově-rybářském předměstí Balikpapanu při pobřeží zálivu, a na 3 dalších školách ve městě Balikpapanu dál od pobřeží. Stejně kurikulum v Balikpapanu vyučuje i další tým učitelů, ovšem nikoli na pobřeží Balikipapanského zálivu, nýbrž na pobřeží Makassarského průlivu na opačném konci města. Třetí z týmů pod vedením Yolandy pak pokračuje ve vyučování ve vesnici Jenebora na pobřeží zálivu, tak jako v loňském roce. Všechny 3 týmy prozatím pracují jen na mateřských školách.

Prvních několik lekcí v novém školním roce je tak jako vloni věnováno poznávání běžných přírodnin v našem bezprostředním okolí. Děti se na těchto přírodninách učí schopnosti pozorování a vyzkouší si i jednoduché pokusy a řadu her. V dalších úlohách využívají přírodniny k výrobě výkresů (otiskováním na papír) nebo třeba k hraní hudby.



*Děti se baví hraním písně za doprovodu různých přírodnin jako hudebních nástrojů.*



*Nová členka týmu v Jeneboře, Jessika, pomáhá jednomu z dětí popisovat plod, nalezený v mangrovech*