



Europäische Union. Europäischer  
Fonds für regionale Entwicklung.  
Evropská unie. Evropský fond pro  
regionální rozvoj.



Ahoj sousede. Hallo Nachbar.  
Interreg V A / 2014 – 2020



# **Zpráva o provedeném průzkumu stavu území někdejšího Lumpeho parku v areálu Zoo Ústí nad Labem, posouzení hodnoty dochovaných prvků a doporučení k jejich ošetření, ochraně nebo obnově**

Vypracoval kolektiv Muzea města Ústí nad Labem, p.o., v rámci projektu Poklad jménem Lumpe Park – přeshraniční propagace hodnot odkazu průkopníka ochrany přírody, č. projektu EEL-0904-CZ-17.02.2022

# 1. Stavební a architektonická část

## Zhodnocení historické a architektonické hodnoty areálu

(odborný garant - Martin Krsek)

### Lumpepark - evropsky ojedinělá ukázka „Grottenanlage“

V roce 1908 zakoupil ústecký velkoobchodník a milovník přírody Heinrich Lumpe rozsáhlý pozemek, kde hodlal naplnit svůj životní sen - první park ochrany ptactva a přírody ve střední Evropě, jako ho sám označoval. Pozemek o rozloze necelé tři hektary,<sup>1</sup> rozkládající se na severním svahu Mariánské skály, představoval nekultivované místo s ruinami staré cihelny. Nalézal se nedaleko od centra města směrem ke čtvrti Krásné Březno. Byl obklopen továrními komíny, rušnou železnicí s překladištěm, přístavem a frekventovanou vodní cestou na řece Labi a v neposlední řadě také kamenolomem v těsném sousedství. Poloha pozemku ale zároveň skýtala skvostné výhledy do Labského údolí, divoký svažité terén s rokllemi vybízel k nápaditým parkovým úpravám, bonusem byly v místě „rostlé“ cenné geologické útvary. Z pohledu investora ideální místo pro plán, jak vybudovat romantickou přírodní oázu uprostřed průmyslové metropole. Chtěl stvořit ptačí rezervaci, která by posloužila lidstvu jako názorný příklad, že opeřenci mohou spokojeně žít i v nejprůmyslovějších oblastech, poskytnou-li jim člověk odpovídající péči. Ale nechtěl rezervaci takovou, která bude konzervovat přírodu v její přirozené podobě.<sup>2</sup> Měl to být naopak areál upravený do podoby mimořádné atrakce lákající návštěvníky, na které tu pak čekala intenzivní osvěta z oblasti ekologie. Lumpepark měl být výsledkem harmonického spojení přírody a umění.<sup>3</sup> Jeho pozůstatky jsou dodnes evropsky ojedinělou ukázkou pozdně romantické parkové architektury ve stylu grotového stavitelství.

Výjimečnost Lumpeparku stojí na několika pilířích. Hlavní je samozřejmě účel jeho založení. Tím byla ochrana ptactva a výchova veřejnosti v jejím duchu. V tom patřil Heinrich Lumpe k průkopníkům. Soukromé přírodní rezervace sice vznikaly v druhé polovině 19. století v Evropě i za oceánem. Stejně tak v té době byly v oblibě parky zušlechťované výpravnou parkovou architekturou. Jen výjimečně se však propojovaly tyto dva faktory

---

<sup>1</sup> Výstřižek – Beim Vogel–Hagenbeck in Aussig. Neues Wiener Tagblatt, 28. 4. 1912.(Jde o původní rozlohu, která se postupnými nákupy sousedících pozemků rozrůstala až na 5 hektarů).

<sup>2</sup> H. Ankert, Dr. Rudolf Korb. Monatschrift für Natur– und Vogelschutz, r. 2, Ústí nad Labem, únor–březen 1925, s. 12.

<sup>3</sup> W. Marx, Heinrich Lumpe. Leben und Wirken eines Natur– und Menschenfreundes, Ústí nad Labem 1922, s. 21.

dohromady. Srovnatelným příkladem může být dodnes existující Zvířecí park (Tierpark) založený roku 1907 Carlem Hagenbeckem ml. v Hamburku jako první zoo bez mříží na světě.<sup>4</sup> Ovšem tady byla složka ochrany přírody z dnešního pohledu spíše marginální náplní. Oproti Lumpeparku byly sice parkové úpravy mnohem velkorysejší, a avšak nepracovaly v takové míře s „rostlými“ přírodními hodnotami dané lokality.

<https://www.dw.com/de/carl-hagenbeck-der-erfinder-des-modernen-tierparks/a-49083788>



Jak už z výše napsaného vyplývá, druhým pilířem, byla vlastní parková architektura, která se ve své době řadila k velkým projektům svého typu v evropském měřítku - typu tzv. „Grottenalage“. Český překlad, tedy „komplex umělých jeskyní“, nevystihuje tento termín odpovídajícím způsobem. Šlo o areál se stavbami zahradní architektury vyhotovený z materiálů a ve stylu umělých jeskyní tedy grot. Šlo o módní vlnu druhé poloviny 19. a počátku 20. století, která se inspirovala šlechtickými stavbami z období renesance a baroka (u nás například grotta na zámcích Ploskovice, Lednice, Zásmyky nebo Valdštejnské zahrady). Ovšem v 19. století se toto „zahradní umění – zahradní architektura“ posunulo k dokonalosti zásluhou technologického vývoje ve stavebnictví, zejména betonových a železobetonových konstrukcí. Byl to právě zahradník z Francie, Joseph Monier, který si roku 1867 nechal patentovat první armované konstrukce z betonu (květináče). S tím samozřejmě souvisí i rozšíření mimořádně pevného portlandského cementu, patentovaného roku 1824 v Británii, od roku 1850 vyráběného v Německu a od roku 1860 i v Čechách. Tvorba umělých ruin, stěn,

---

<sup>4</sup> [https://de.wikipedia.org/wiki/Tierpark\\_Hagenbeck](https://de.wikipedia.org/wiki/Tierpark_Hagenbeck)

vodopádů a jeskyň za použití přírodních materiálů, cementu a sádry stála na hranici stavitelství a sochařství a dosáhla vizuální dokonalosti.

V dobovém kontextu představoval Lumpepark pozdní realizaci, vznikl těsně před první světovou válkou. Po ní styl „Grottenbau“ už jen slabě dozníval. Zpracováním se řadí ke špičkovým dílům. To dokládá jednak dochované části původních staveb, které vykazují velmi kvalitní umělecké i řemeslné zpracování. Přestály do dnešních dnů, tedy cirká 110 let, v překvapivě dobrém stavu, a to prakticky bez údržby a navzdor četným vandalským útokům. Druhým kvalitativním parametrem je dodavatelská firma. Stavby dle archivních pramenů provedla německá firma C. A. Dietrich z Clingenu.<sup>5</sup> Tu řadí mezi nejvýznamnější představitele grotových staveb v Německu autoři dvou zásadních vědeckých zaměřených na architekturu grot - Kilian [Jost](#) „Felsenlandschaften - eine Bauaufgabe des 19. Jahrhunderts Grotten, Wasserfälle und Felsen in landschaftlichen Gartenanlagen“ a Roland Sommer „Grotten-Architektur im Gebiet Berlin/Brandenburg - Bauherren, Bauintentionen, Bausubstanz“. V dobové inzerci se C. A. Dietrich prezentoval jako „dvorní dodavatel“. Firma byla provozovatelem lomu na specifický travertinový kámen „Grottenstein“ v Duryňsku ve městě Greussen. Tento materiál dokázala zužitkovat pro stavu grot, ruin, rybníčků, zimních zahrad, akvárií, skalních partií, vodopádů, svahů, lemování cest, potůčků a hrobů.“ V inzerci se pyšnila realizací 40 staveb z grotového kamene v Berlíně a stovek v Německu i zahraničí.



**Thüringer Grottensteine**  
zur Anlage von Grotten, Ruinen, Wintergärten, Felsenpartien, Wasserfällen, Böschungen, Teichanlagen, Lourdesgrotten, Gärtner erhalten Rabatt.  
Vertreter gesucht. — Näheres brieflich.  
Billige Preise.  
**C. A. Dietrich, Hoflieferant.**  
Clingen i. Thüringen.  
40 Bauten in Berlin, hunderte im In- und Auslande hergestellt.



---

<sup>5</sup> Führer durch Dr. h. c. Heinrich Lumpe—Natur— und Vogelschutz Park in Aussig, Ústí nad Labem, 1927?, s. 15.

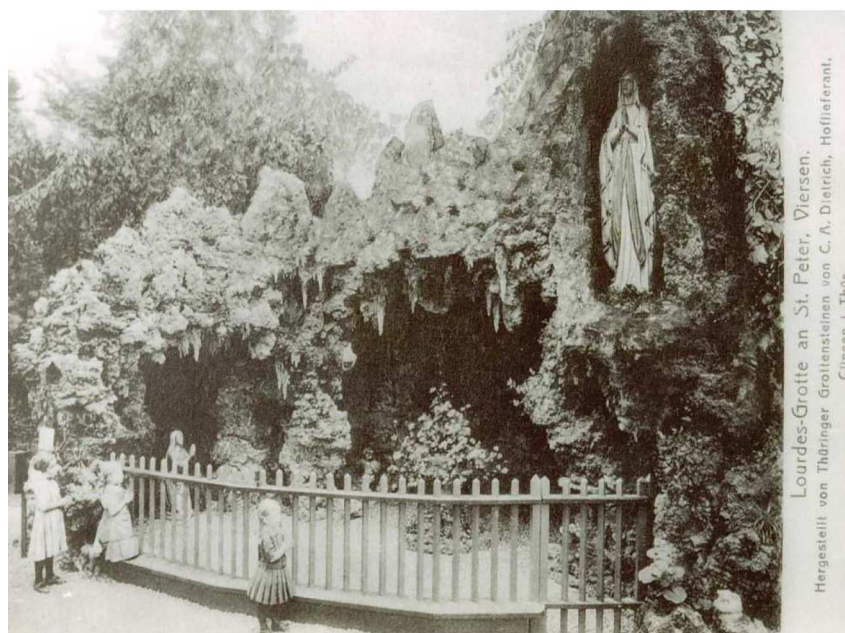


Roland Sommer „Grotten-Architektur im Gebiet Berlin/Brandenburg

Bohužel jen v málo případech se dochovalo povědomí o spojení firmy s konkrétními stavbami, vedle Lumpeparku, u kterého dokonce známe i množství objednaného travertinu, a to 22 železničních vagónů, víme z popisů reklamních pohlednic, že navrhla a postavila zimní zahradu s jeskynním interiérem v restauraci „Schöne Aussicht“ ve Weidě v domácím Duryňsku z roku 1900 (dnes již neexistující), vyhotovila také Lurdské a Mariánské groty ve Viesenu v Porýní-Vestfálsku z roku 1912 (dodnes existují) nebo se podílela na stavbě několika výpravných zastavení křížové cesty ve vyhlášené poutní kapli Moresnet Chapelle v Belgii (dodnes existují).



<https://www.akpool.de/ansichtskarten/27657388-litho-weida-in-thueringen-wintergarten-bruecke-besitzer-otto-glaser>





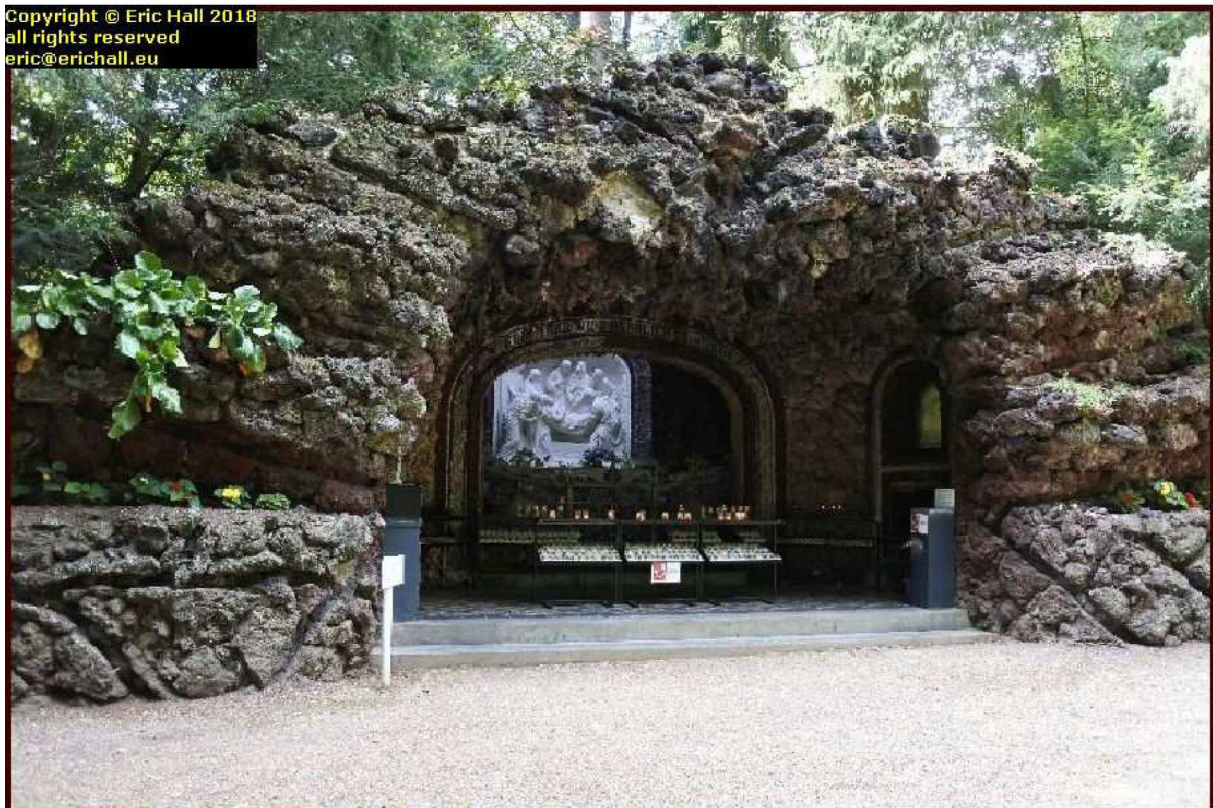
<https://www.facebook.com/HeimatvereinViersen/photos/a.258617394244157/4501439509961903/>



[https://upload.wikimedia.org/wikipedia/commons/6/6c/Mariengrotte\\_Viersen.jpg](https://upload.wikimedia.org/wikipedia/commons/6/6c/Mariengrotte_Viersen.jpg)

[http://www.sakrale-bauten.de/kirche\\_viersen\\_sankt\\_peter\\_mariengrotte.html](http://www.sakrale-bauten.de/kirche_viersen_sankt_peter_mariengrotte.html)

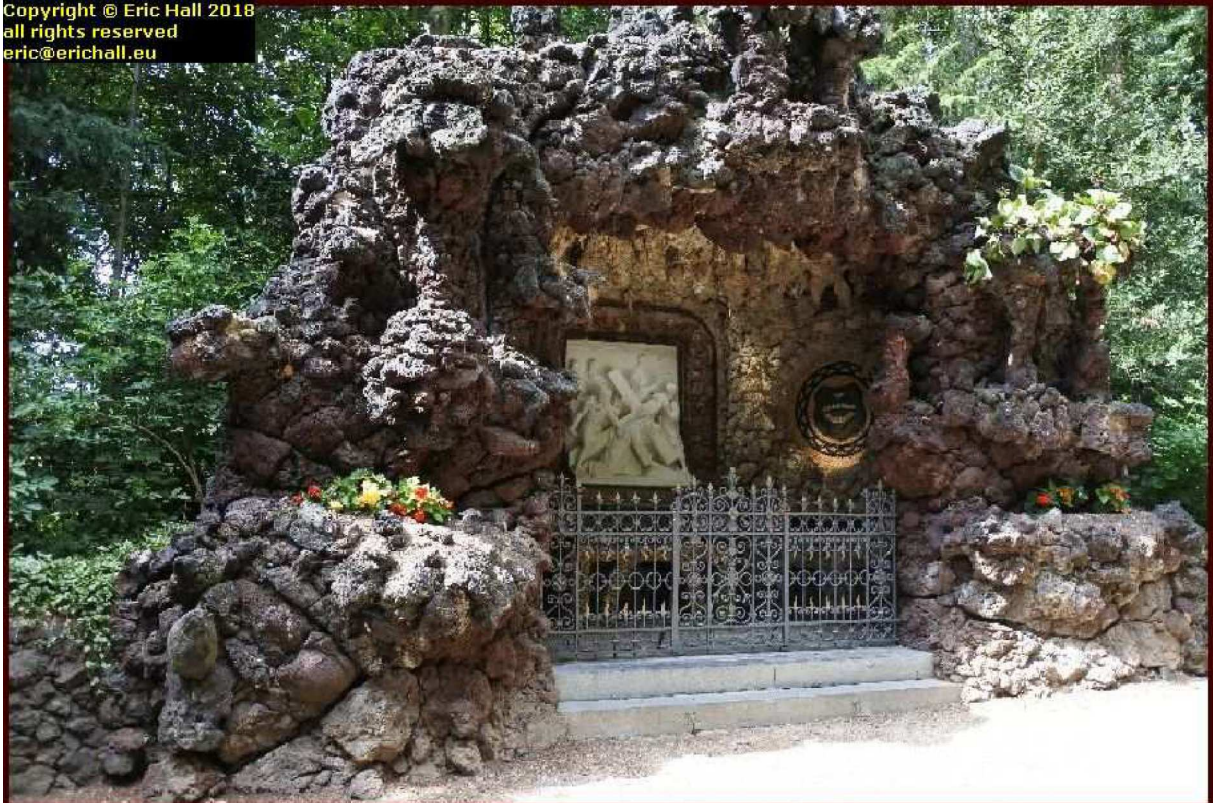
Copyright © Eric Hall 2018  
all rights reserved  
eric@erichall.eu



THIS IMAGE IS AVAILABLE IN HIGHER QUALITY - mail me at eric@erichall.eu

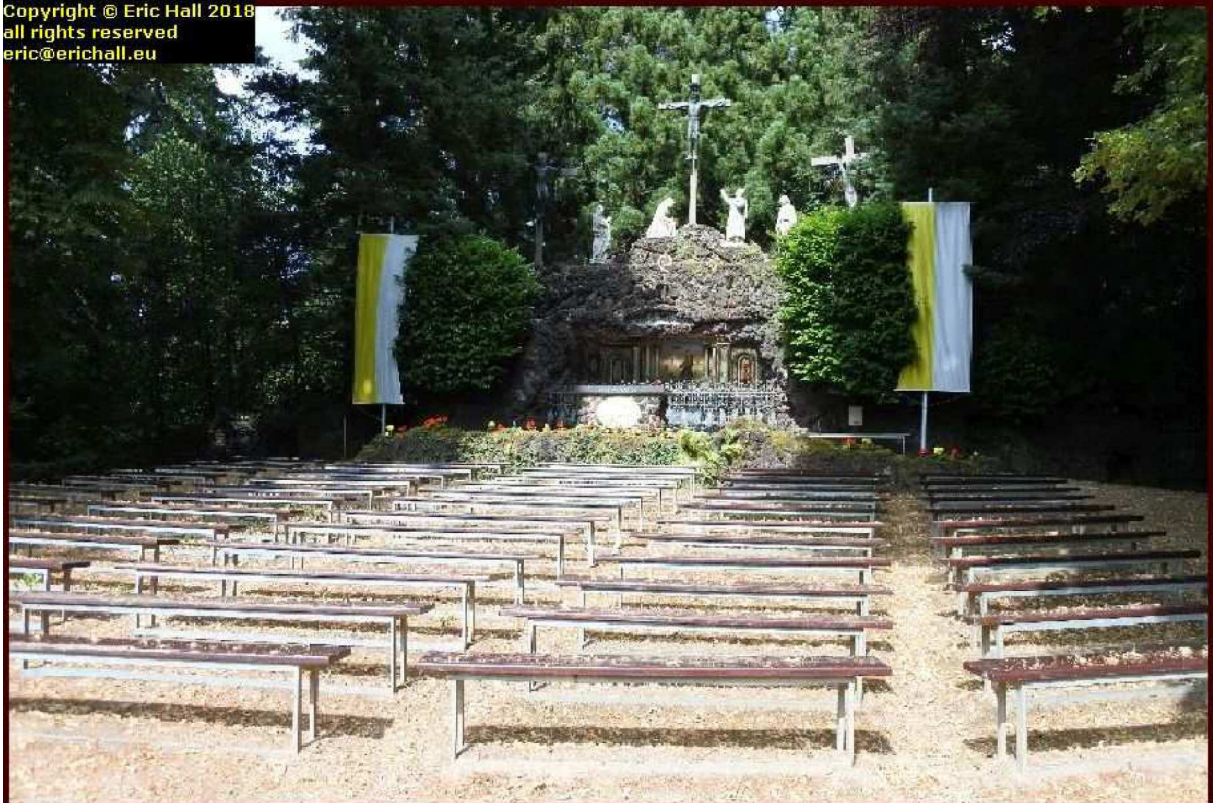


Copyright © Eric Hall 2018  
all rights reserved  
eric@erichall.eu



THIS IMAGE IS AVAILABLE IN HIGHER QUALITY - mail me at eric@erichall.eu

Copyright © Eric Hall 2018  
all rights reserved  
eric@erichall.eu



THIS IMAGE IS AVAILABLE IN HIGHER QUALITY - mail me at eric@erichall.eu

<http://lesguis.com/wp/?cat=11451>



Grotová architektura představovala ve své době vyhledávanou atrakci a řada staveb vznikla jako komerční projekty. I Lumpe používal grotovou architekturu k tomu, aby návštěvníky do svého parku nalákal a pobavil je, ale dle jeho představ měly hrádek, jeskyně a roklinky zároveň a možná ještě intenzivněji sloužit didakticky – k ekologické osvětě. Jeho projekt se tak řadil do kategorie zoologických a geologických grot. V té době podobný postup zvolila řada zoologických zahrad, která grotovou architekturu využívala pro navození přírodní atmosféry pavilonů. Zoologické groty pracovaly s živou složkou, rybami, ptactvem apod. stejně jako Heinrich Lumpe, který grotové stavby přizpůsoboval tak, aby skýtaly vhodné prostředí pro život flory a fauny a často je zvířata přirozeně zabydla. Tento druh prezentace jako první přinesla roku 1869 ve svém velkolepém akváriu berlínská zoo, později ale musel proslulý pavilon ustoupit modernějším trendům. Ještě dnes ale berlínská zoo opečovává mezi památkami na počátky své existence i drobnou stavbu z jeskynního kamene v podobě tzv. Tempelgrotte z roku 1898.



*Roland Sommer „Grotten-Architektur im Gebiet Berlin/Brandenburg*

S Lumpeho aktivitami srovnatelnou ukázkou geologické grotové architektury představuje dodnes dochovaná geologická stěna v „Botanischer Volkspark“ v Pankowě nedaleko Berlína. Byla postavena mezi lety 1894-1895 a svým rozsahem (31 metrů délka a 2 metry výšky) platila

ve své době za ojedinělou v Evropě. Mladší geologická prezentace Heinricha Lumpeho ho velikostí výrazně překonala.



*Roland Sommer „Grotten-Architektur im Gebiet Berlin/Brandenburg“*

Příroda sama, živá i neživá, zvýrazněná grotovou architekturou, představovala třetí pilíř výjimečné hodnoty Lumpeparku. Pustý skalní svah Lumpe zúrodnil navezení množství zeminy. Do parku jeho tvůrce věnil stávající hodnotné stromy a další systematicky dosazoval, dnes tvoří arboretum s četným souborem přes sto let starých stromů. Pomocí vybraných druhů dřevin vytvářel přírodní prostředí vhodné pro hnízdění ptactva, což se mu podařilo a obliba lokality jako hnízdiště přetrvává dodnes.

Ústecký průkopník ochrany přírody využil i geomorfologické výjimečnosti parcely. Zvýraznil stávající rokle, parkové úpravy v nich ve stylu „grottenbau“ podřizoval hlavní „rostlé“ geologické atrakci - trachytské phonolity ve znělcovém podloží skály a zároveň obohacoval areál o další geologické atrakce ze širokého regionu.

Srovnatelné realizace té doby většinou dnes neexistují. Zanikaly postupně poté, co vyšly z módy. Zejména větší komplexy „Grottenanlage“, které často představovaly soukromé parky kolem vil, čelily tlaku prostorových nároků rozrůstajících se měst. Příkladem může být park vily Keck v Berlíně Zehlendorfu z roku 1878, který zahrnoval stavby velmi podobné těm ústeckým a lze předpokládat, že byl pro Lumpeho částečným vzorem, byť nesloužil k ničemu jinému, než k zábavě hostů majitele vily. Dnes z něho zůstávají jen ruiny, které i tak mají hodnotu nejstarší dochované ukázky moderní grotové architektury v Berlíně.





*Roland Sommer „Grotten-Architektur im Gebiet Berlin/Brandenburg*

Na příkladu Berlína a spolkové země Braniborsko prokázala disertační práce Rolanda Sommera, že zatímco z období baroka a renesance se grotová architektura na šlechtických sídlech dochovala v poměrně velkém rozsahu, její následovníci v 19. a 20. století se s takovým respektem nesetkaly. Přestála, a to často jen v torzální podobě, sotva třetina známých realizací.<sup>6</sup>

Grotové stavby, které měly štěstí a dochovaly se do dnešních dnů, se v poslední době ale stávají vyhledávaným objektem památkové péče. Mezi nejvyhlášenější památky tohoto typu se řadí trojice Henských grot v severním Vestfálsku vytvořená z duryňského travertinu v letech 1894 – 1895 jako sakrální stavby. Nedávno se také dočkala rekonstrukce zapomenutá moderní grotta z obdobného materiálu v parku zámku Hünegg ve Švýcarsku ze šedesátých let 19. století.

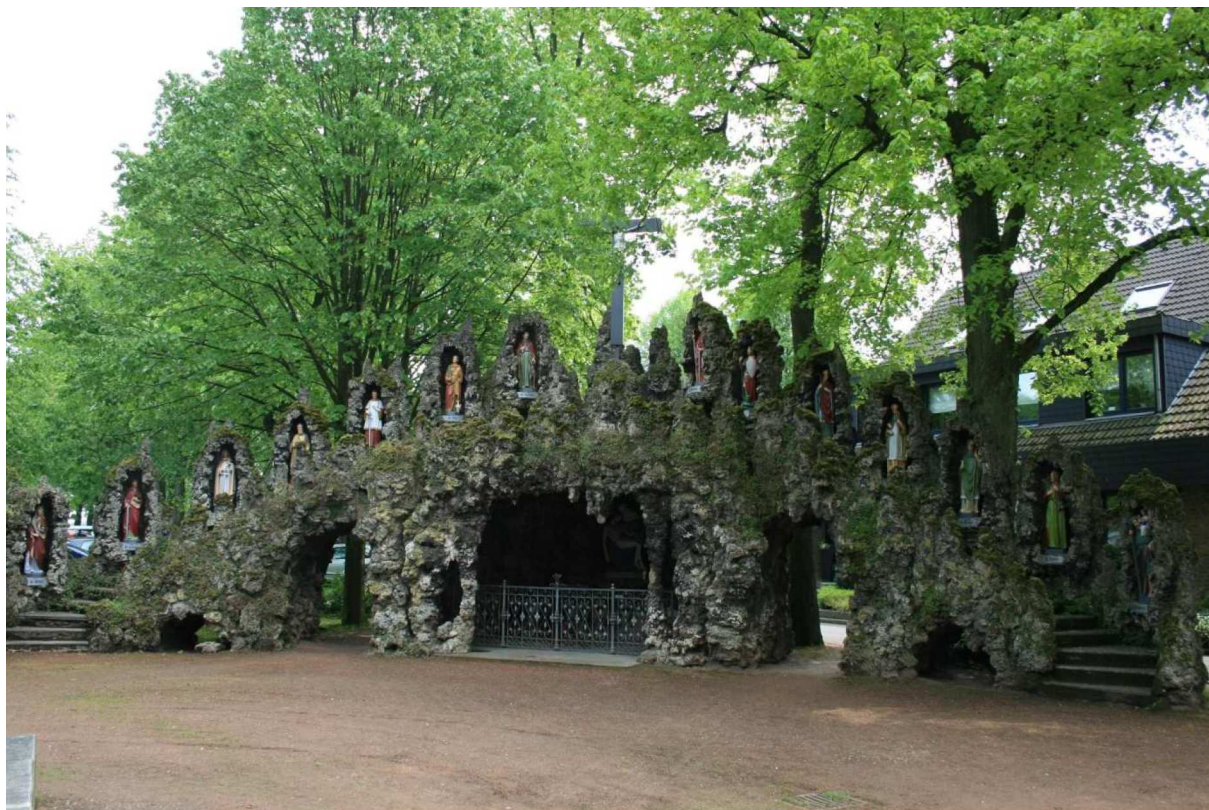
Zoologická zahrada Ústí nad Labem tak v sobě ukrývá památku s mimořádným potenciálem, který dosud nebyl adekvátně uchopen. V České republice nemá srovnání, v Německu pak podobnou hodnotou disponuje jen berlínská a hamburská zoo. Po útlumu chovu ikonických zvířat je to právě Lumpepark, který by se měl stát hlavní značkou zahrady obsaženou přímo v jejím názvu: „**Lumpepark – Zoo Ústí nad Labem**“. Obnova historického areálu v co

---

<sup>6</sup> Roland Sommer; Grotten-Architektur im Gebiet Berlin/Brandenburg - Bauherren, Bauintentionen, Bausubstanz, dizertační práce, Europa-Universität Viadrina Frankfurt an der Oder, 2018.



nejširším možném rozsahu by přinesla kýžený moment, jímž by se ústecká zoo jednoznačně vymezila vůči konkurenčním zařízením v Čechách a v Německu a získala by tak specifickou atraktivitu pro návštěvníky.



[https://de.wikipedia.org/wiki/Hehner\\_Grotten](https://de.wikipedia.org/wiki/Hehner_Grotten)







<https://www.baublatt.ch/bauprojekte/schloss-huenegg-lebendige-inszenierung-und-andauernde-sanierung-32313>

## Heinrichsburg – Jindřichův hrádek

### Archivní rešerše stavebního vývoje areálu

Imitace hradní zříceniny představovala nejproslulejší atrakci Lumpeparku od jeho samých počátků. Stojí dodnes jako unikátní památka parkové architektury počátku 20. století, nesoucí vlivy romantismu a naturalistické secese. Byla to atrakce architektonická, pohádková a geologická zároveň. Vyrostla mezi léty 1913 a 1914.<sup>7</sup> Hrádek nese jméno po zakladateli parku, ten také základní podobu objektu údajně i sám navrhl.<sup>8</sup> Nezvyklou stavbu pak provedla firma C. A. Dietrich z Clingen v německém Duryňsku<sup>9</sup> a zřejmě ji lze přičíst i autorský díl na návrhu.

Výjimečnost tkvěla v použitém materiálu. Šlo o zvláštní nerost, který se těžil právě v Duryňsku. Druh travertinu<sup>10</sup> z této oblasti vynikal pozoruhodnou strukturou, kterou tvoří stonky zkamenělého rákosu a vápenné schránky korýšů, dokonce se v něm nacházela i zkamenělá kachní vejce a hnízda. Ložiska se totiž nalézají na místě pravěkých rákosových rybníků.<sup>11</sup> H. Lumpe jich pro úpravu svého parku zakoupil 22 vagónů a převážnou částí spotřeboval právě na stavbu hradu. V Německu se tomuto kameni říkalo také přímo „Grottenstein“ a jeho využití bylo charakteristické pro speciální druh zahradní architektury zvaný „Grottenbau či Grottenarchitektur“<sup>12</sup>.

Travertinovými kameny stavebníci obkládali zděný a železobetonový korpus stavby. Výsledkem práce byly dvě hradní věže, brána a skalní výklenek, které dohromady uzavíraly malé hradní nádvoří. Zásluhou povrchu z přírodního travertinu mělo vše patinu zašlých časů, což ještě podtrhovaly uměle vytvořené praskliny a další defekty ve stěnách. Efektní stavbu

---

<sup>7</sup> Archiv města Ústí nad Labem (AMÚL), Heinrich Lumpe, Dr. phil. h. c. Heinrich Lumpes Lebenswerk in der Presse, dosud nezpracováno. Výstřižek – Vogelvater Lumpe. Bohemia Morgen–Ausgabe, r. 87, 16. 6. 1914. (Článek obsahuje první zmínku o existenci stavby). (Dále jen Výstřižek – citace článku. Citace ale většinou není úplná, závisí na pečlivosti záznamu Lumpeho archivářů, např. číslo strany je známo výjimečně).

<sup>8</sup> Výstřižek – Wilhelm Biscan, Lumpeho sady v Ústí n. L. Československý detektiv, 15. 9. 1935.

<sup>9</sup> Führer durch Dr. h. c. Heinrich Lumpe– Natur– und Vogelschutz Park in Aussig, Ústí nad Labem, 1927?,

s. 15. (Dále jen Führer, 1927?).

<sup>10</sup> Dobové prameny označují kámen jednotně jako tuf, či českým ekvivalentem drolivec. Ovšem podle odborného názoru geoložky Muzea města Ústí nad Labem Zuzany **Vařilové** se jedná zcela jiný druh horniny, a to o travertin.

<sup>11</sup> W. Marx, Heinrich Lumpe. Leben und Wirken eines Natur– und Menschenfreundes, Ústí nad Labem 1922, s. 21-22. (Dále jen W. Marx).

<sup>12</sup> Podrobněji viz. úvodní pasáž studie

navíc ozvláštňovala stěna s vodními kaskádami, vodomilnými rostlinami a bravurně vyhotovenými umělými krápníky, stejně jako četné pohádkové postavy v podobě kolorovaných keramických a betonových plastik. Pod kaskádami u malého bazénku s mušlemi seděla postava panny, která se natahuje do vody po upadnutém zlatém míči. Naproti dřepěla žába s korunou na hlavě. Šlo o výjev z pohádky o zakletém žabím princí.<sup>13</sup> Scénu doplňovaly postavy trpaslíků. Sochy, stejně jako jiné četné plastiky v parku, zhotovil sochař Vogt z ústecké firmy „Berger a Vogt“, některé plastiky zejména trpaslíky pak stavitel zakoupil z katalogové produkce ústecké keramičky Johann Maresch. Celý hrad byl pak osvětlen různobarevnými elektrickými lampami.<sup>14</sup> Ve skalním výklenku stál stůl s lavicemi, kde mohli návštěvníci odpočívat a kde často sedával i Heinrich Lumpe.<sup>15</sup> Při stavbě hradu myslel majitel parku samozřejmě i na své milované ptactvo a v tufových zdech nechal vytvořit 160 dutin pro hnízdění.<sup>16</sup> Také doufal, že se ve věžích usídlí netopýři.

#### Soupis dochovaných částí parkové architektury + popis konstrukcí

Hrad se i přes dlouhodobou neúdržbu zachoval v překvapivé celistvosti. Je vestavěn do rokle, která svými stěnami stavbu prostorově vymezuje. Základní části tvoří dvě hradní věže a mezi nimi stěna s vodními kaskádami, hradní brána s cimbuřím, velká jeskyně, několik menších výklenků a „skalní brána“. Tyto stavby ze tří stran ohraničují malé hradní nádvoří.

Věž „A“ níže po svahu má tři klenutá okna z toho jedno zdvojené. Výplně oken jsou kovová okenní křídla, která původně nesla skleněnou vitráž. Zhruba vprostřed věž dělí římsa obíhající stavbu dokola. Věž je obložená celoplošně travertinem, ostění kolem oken má zajímavým způsobem zvýrazněnou strukturu zkamenělými stébly rákosu, které stavitelé vyselektovali z dodaného travertinu pro dosažení tohoto efektu. Věž je nepřístupná, nemá dveře. Ovšem uvnitř je zřetelný technický vstup v podobě malých dvířek u podlahy, který byl dříve přiznaný i zvenčí, dnes je zazděný. Z vnitřního vybavení se dochovala část elektrorozvodů. Věž je završena vyhlídkovou terasou propojenou s terénem malým mostkem. Koruna zdiva simuluje rozeklanou zříceninu včetně v polovině přerušeno okenního ostění. Některé části z koruny zdiva se už ale zřítily, a tak je dnes věž větší zříceninou, než původně stavitelé zamýšleli.

Druhá věž „B“ výše po svahu je spojená s hradní bránou, má čtyři okna a dveře. Dvěma okny se obrací do rokle nad hrádkem. I tady mají okenní otvory kovová křídla bez původní skleněné

---

<sup>13</sup> Führer, 1927?, s. 15.

<sup>14</sup> W. Marx, c.d., s. 26.

<sup>15</sup> Na tomto místě ho zachycuje několik fotografií i filmový záběr.

<sup>16</sup> Glatz, Gottfried, Dr. phil. h. c. Heinrich Lumpes Natur- und Vogelschutzpark, 1932, s. 12-13. (Dále jen G. Glatz)



výplně. Vstup má nově dodělané dřevěné dveře. O úpravě všech ostění včetně dveřního plátí to samé, co u věže „A“. Uvnitř se dochovaly rozvody elektřiny včetně zřejmě hlavního přívodního kabelu s rozvodnicí v litinovém pouzdře. U stropu je pak zřetelné potrubí přívodu vody a jejího rozvodu do několika větší zřejmě napájejících vodní kaskády. Zhruba vprostřed dělí věž římsa obíhající stavbu dokola. I tato věž byla přístupná svrchu, i tady koruna zdíva napodobuje rozpraskanou a polozřícenou zeď i tady některé části už chybí. Jedna z nich zřejmě bude troska, která je uložena uvnitř věže.

I skalní znělcovou stěnu, k níž jsou věže přizděné, celoplošně zušlechťuje obklad z travertinu. V přední části se v obkladu nachází slepé zdvojené „románské“ okno, a jsou tu zřetelné vývrty do dutin určených ke hnízdění ptáků. V prostoru mezi věžemi tvoří travertinový obklad vodní kaskády v podobě různě velkých kapes a výklenků, jsou různě odlámané a popraskané. V některý se dochovaly také zinkové okapničky. Původně na stěně byla řada imitací krápníků, které jsou vzhledem ke své křehkosti povětšinou také ulámané. U paty stěny pak leží jezírko, do něhož voda ze stěny stékala.

Hradní brána představuje stěnu vyzděnou napříč rokli od věže „B“. Ve stěně je obloukem zaklenutý průchod a korunu zdíva zdobí cimbuří zastřešené keramickými bobrovkami z části opadanými. I tato zeď je z obou stran obložena travertinem. K hradní bráně vede z nádvoří široké schodiště, původně vysekané do znělcového masivu, později, ale zřejmě ještě za éry Lumpeparku, opraveno betonem s reliéfním povrchem napodobující strukturu travertinu.

Protější stěnu rokli tvoří stavby opět obložené travertinem, nesimulující tentokrát ale lidskou rukou postavený hrad, nýbrž přírodní skálu. V ní jsou různě velké kaverny, které byly původně osazené plastikami trpaslíků a barevně osvětlené. V některý se dochovaly porcelánová stínítka původních osvětlovacích těles a kabeláž. Největší kaverna v podobě umělého skalního převisu sloužila jako odpočinkové místo s lavicí a stolem. Na stropu je zřetelné odpadnutí většího bloku travertinového obkladu. Stěna nese stopy vandalského útoku sprejem s oranžovou barvou. Uvnitř se dochovala půlkruhová lavice zhotovená v designu původního mobiliáře Lumpeparku. Podle dostupných informací starších zaměstnanců jde o pozdější repliku kvalitně provedenou místních truhlářem dle dobového snímku. Na jedné z historických fotografií je skutečně zachycena lavice ve velmi podobném provedení.

Na jeskyni navazuje skalní brána kdysi nesoucí z obou stran ceduli s nápisem „Heinrichsburg“. Dříve tudy vedl vedlejší vchod do hradu pro návštěvníky, kteří nechtěli zdolávat příkré schodiště v rokli skrze grotu. Odsud míří směr také na dnes už ne příliš

zřetelné schodiště, kterým se návštěvník kdysi dostal nad jeskyni a mohl si hrad prohlédnout z nadhledu. Další zaniklá komunikace vychází od věže „A“ krátkým schodištěm lemovaným dvěma sloupky. Schodiště mizí ve svahu, pak jsou pozůstatky chodníčku se schody zřetelná na vrchu nad roklí, z něho vedou dvě odbočky ke jednotlivými vyhlídkám na věžích hradu. Podél chodníku se nachází zbytky historické elektrické rozvodnice. Na hraně svahu se rýsuje kořeny nadzdvihnutá cihlová dlažba úzkého chodníčku. K věži „B“ vede vyšlapaná nepůvodní stezka nebezpečně blízko hrany rokle. Z původní bohaté sochařské výzdoby se nedochovala žádná autentická ukázka. Konstrukce stavby tvoří převážně cihlové zdivo obložené travertinem. Stopy ve věžích a v jeskyni jsou zbudovány z litého železobetonu.

#### Návrhy doporučených způsobů restaurování, rekonstrukce a obnovy

Některé části konstrukcí jsou uvolněné, některé odpadlé zcela. Doporučujeme detailní prohlídku s technikem a konzervátorem, vyhledat a zafixovat uvolněné části, upadlé a dochované vrátit na místo. Odpadlé a ulámané části, týká se zejména nejchoulostivějších krápníků, lze buď citlivě nahradit za využití stejného materiálu a technologie, anebo poškozené části zafixovat proti dalšímu rozpadání a stavbu ponechat torzální s patinou stáří. K poškozením, které je nutné opravit patří i chybějící tašky na cimbuří brány a postřik barvou ve spreji v jeskyni. Nutné také řešit hydroizolaci stropů obou věží. Zakonzervování stávajícího stavu stavby by také přispělo doplnění chybějících skleněných výplní (vitráží) v oknech, jejich vzhled lze odvodit od historických fotografií. Vítané by také bylo navrácení tabulí s nápisem Heinrichsburg na skalní bránu. Doporučujeme zvážit riziko negativního působení některých stromů a křovin na soudržnost konstrukcí hrádka a případně je odstranit. Nedoporučujeme obnovovat vodní prvky, vzhledem k riziku narušení dobového materiálu tekoucí vodou. Chybějící sochařkou výzdobu lze navrátit jen ukázkově nebo vůbec. Obecně je možné prezentovat hrad torzální a jeho původní výzdobu návštěvníkům přiblížit prostřednictvím rozšířené reality aplikovatelné přes mobilní telefony.

## Rokle

### Archivní rešerše stavebního vývoje areálu

Nejstarší zprávy o budování parku se v archivu Lumpeparku dochovaly k roku 1912. Už tehdy byly základní parkové úpravy hotové a rezervace poskytovala zázemí ptactvu.<sup>17</sup> To znamená, že v prvních třech letech po koupi pozemku se musely odehrát všechny nejnáročnější práce při terénních úpravách. Skalnatý terén vybízel ke zdůraznění roklí, které se táhly celým svahem. Rokle vytvořila vodoteč, která tudy protékala při velkých deštích a která za stovky tisíc let vymlela hluboké a úzké příkopy místy s výškou až sedm metrů. Jejich zpřístupnění vyžadovalo stavbu opěrných stěn, schodišť a mostků. K tomu stavitel použil množství těžkých bazaltových kamenů o váze tří až čtyř tun, které překážely na jiném místě pozemku. Stěny dále zdobil obklad z durynského „Grottensteinu“, čedičové sloupky a znělcová imitace trachytské phonolite. Dál muselo být na holý a neúrodný svah navezeno mnoho set fůr dobré zeminy.<sup>18</sup> Hlavní funkcí roklí byla komunikační a odvodňovací. Cesta roklemi spojovala hlavní atrakce Lumpeparku a sama o sobě byla vyhledávanou atrakcí.

### Soupis dochovaných částí parkové architektury + popis konstrukcí

Dnes jsou rokly prakticky ve většině trasy veřejnosti nepřístupné, což bohužel platí i pro nejzajímavější pasáže. Rokli A, procházející skrz Heinrichsburg, ohraničuje v horní pasáži betonová hráz, která zadržovala vodu, aby tudy nekontrolovatelně neprotékala a nepoškodila parkovou architekturu. Přesto v nejvyšším úseku voda občas tekla a lapána byla těsně nad hrádkem pomocí šachty s česlem. Pod hrází překlenuje rokli mostek, který stojí na původních pilířích vyzděných ze znělce s dodatečným neestetickým vymazání spár betonem. Stěny rokly tvoří z části přírodní skála, na levé straně prakticky v celé délce prvního úseku. Nad hradem tady totiž vychází ve stěně na povrch trachytská phonolite, která představuje velmi specifickou po slabých vrstvách rozpraskanou strukturu. Pravá strana má jen z menší části přírodní skálu a zbytek tvoří zděné kamenné stěny, které se snaží přírodní strukturu napodobit ať už jsou ze znělce nebo travertinu. Současně stěny nesou různé výklenky zřejmě pro hnízdění ptactva. Těsně pod mostním pilířem je nově vyzděná opěrná znělcová stěna, která na tento trend ale nenavázala a spíše napodobuje ne příliš úspěšně strukturu mostních pilířů. Rokli zpřístupňuje schodiště s nepravidelně usazenými stupni. Část tvoří pískovcové stupně s profilací a část lité betonové stupně. První část rokly vrcholí u hradní brány Heinrichsburgu.

---

<sup>17</sup> Výstřižek – Beim Vogel–Hagenbeck in Aussig. Neues Wiener Tagblatt, 28. 4. 1912.

<sup>18</sup> W. Marx, c.d., s. 21–22.

Těsně před bránou stojí pozůstatky původní odvodňovací šachty, jejíž stěnu také pokrývá travertin a původně nesla ještě sochu blíže neurčeného zvířete.

Rokle pokračovala původně další pasáží mezi Heinrichsburgem a Grottou. Tato část byla úzká a hluboká a návštěvníci ji zdolávali po dlouhém schodišti. Dle historických fotografií lze odhadovat, že byla stejně výpravně upravená grotovou architekturou jako horní úsek. Dnes je zcela zasypaná a nejspíš veškeré původní kamenné obložení stěn a kamenné schody leží zakonzervovány pod několika metrovou vrstvou hlíny. Násypem vznikl před hrádkem větší nástupní prostor, který je bohužel po posledních necitlivých úpravách vydlážděn betonovou dlažbou a lemován opěrnými stěnami z betonových tvárnic a vyložené prostředí hyzdí.

Rokle byla upravena grotovými prvky i nad stropem Grotty, kde se nacházelo ve svahu dvou ramenné schodiště. Jeho hmota, jakož i svah, byly obloženy travertinem. V této části se také nacházelo sousoší bojujících jelenů.

I následující úsek rokly mezi Grottou a jezírkiem „Ledvinou“ byl zasypan, ale naštěstí jen z části. V nejvyšším bodě začíná vysokou stěnou vyzděnou napříč příkopem ode dna až po vrchní hranu. Jde o čelní stěnu podzemní grotty, jejíž strop sloužil zároveň coby vyhlídka. Je obložena znělcem ve stylu trachytské phonolite. Stěny rokly jsou z části upraveny obdobným způsobem, včetně různých výklenků. Je však přibližně ve vrstvě jednoho metru utopena v nasypáném kamení, které zřejmě pokrývá i původní schodiště. Tato pasáž rokly byla nejužší a nejhlubší. V místě, kde hlavní rokly A vyvěrá směrem k jezírku původně vyústovala další rokly B. Ta se táhla souběžně po celé Lumpeparku až od vodárny a sloužila jako vodoteč zásobující vodou jezírko. Byla také upravená ve stylu grotové architektury, průchodná pro návštěvníky schodištěm, vedle které se táhlo koryto potůčku také vystavěné jako grotová stavba z čedičových kamenů. Souběh těchto dvou roklí nad jezírkiem vytvářel působivou scénérii brány do skalního světa, kterou Lumpe nechal zvýraznit pomocí staveb z travertinu, znělce a čediče. Vstupní partie se z větší části dochovala viditelná, z části je zasypana navážkou. V osmdesátých letech 20. století totiž došlo bohužel k totálnímu zasypání této rokly, což připravilo areál o notnou část původní pestrosti. Níže pod jezírkiem v posledním úseku se už rokly rozšiřuje až úplně mizí.

#### Návrhy doporučených způsobů restaurování, rekonstrukce a obnovy

V rámci obnovy Lumpeparku by se mělo počítat se zpřístupnění roklí, které tvořily základní strukturu, na níž navazovaly hlavní atrakce. Technicky nejnáročnější bude obnovit úsek mezi Grottou a hrádkem a vedlejší roklí v úseku mezi jezírkiem a horní cestou k hrádku, které byly

zasypání nejmocnější vrstvou navážky. Nejméně náročné bude zpřístupnění úseku mezi hrádkem a hrází, který je zároveň nejatraktivnější, nese výraznou geologickou atrakci v podobě trachytské phonolity a navíc skýtá veřejnosti dlouhodobě skrytý pohled na zadní průčelí hrádku. Její zpřístupnění by znamenalo zprůchodnit hrádek hradní branou. Bude nutné opravit schodiště s respektem k původním materiálům a formě, zredukovat zeleň zakrývající geologickou kuriozitu. Musí se vyřešit i napojení rokle ve vrchních partiích na stávající komunikační systém zoologické zahrady. Vlastní obnova roklí tak bude přinášet mediálně atraktivní objevování ztraceného světa ve stylu postmoderní archeologie. I do vlastního zásypu mohly být použity vysloužilé památky na Lumpeho éru jako například nezvěstná socha Krakonoše či zkamenělý dub od Stadice. Zprůchodnění roklí pak odhalí jejich předpokládanou původní grotovou výzdobu a umožní zpřístupnit samotnou Grottu.

## **Jezírko**

### Archivní rešerše stavebního vývoje areálu

Voda neplnila v parku jen roli efektní atrakce pro návštěvníky. Byla přinejmenším stejně důležitá pro život ptačích hostů. Vodní plochy lákaly ptactvo, nabízely příležitost napít se a zároveň získat množství potravy v podobě vodního hmyzu, jeho larev a vajíček. Hojné ptačí návštěvy u potůčků a rybníčků v parku to dokazovaly.<sup>19</sup> Jezírko, neboli rybníček, patřil k vůbec prvním zrealizovaným prvkům parkové architektury. Vyrostl kolem roku 1910 u ústí rokle. Okolí bylo tehdy prakticky ještě holé, bez větších stromů. Jezírko mělo tvar ledviny a přestože po několika přestavbách už to není tak markantní, dodnes se mu přezdívá „ledvinka“. Vodní hladinu zatraktivňoval vysoký vodotrysk, který později získal pohádkovou podobu sousoší Jeníčka a Mařenky, jimž prýštila voda z deštníku.

Rybníček zároveň tvořil komunikační uzel, sbíhalo se k němu šest cest. A ústily tu obě rokle. Stál tu odpočinkový altán, Lumpe kolem soustředil velké balvany jako geologické kuriozity a v roce 1930 pak jeden z nich přetvořil na pomník nejvýznamnějšímu středověkému německému básníkovi Walteru von Vogelweide, jež se prý naučil zpívat do ptáků. Po jeho smrti tu ještě vyrostla perníková chaloupka jako dětská atrakce.

### Soupis dochovaných částí parkové architektury + popis konstrukcí

---

<sup>19</sup> Výstřižek – Heinrich Lumpes Park im Jahr 1922. Illustrierte Zeitung. Lipsko, Berlín, Vídeň, Budapešť, 14. listopad 1922.



Dnes je jezírko chráněné vzrostlou vegetací, která zakrývá i původně výrazné použití velkých kamenů na zpevnění svahů. Některé z původních pěšinek přišly o komunikační smysl také se ztrácí ve vegetaci, byť jde o půvabné stavby vyvedené většinou z čediče. Pomník Walteru von Vogelweide stojí stále na svém místě, jen nápis tvořený mosaznými písmeny byl po roce 1945 osekán a zůstaly po něm zřetelné jen závrtky. Dnes kámen pokrývá silná vrstva břechťanu.

#### Návrhy doporučených způsobů restaurování, rekonstrukce a obnovy

Partie okolo jezírka nevyžaduje žádné zásadní zásahy. Určitě by nemělo docházet k rozebrání nevyužívaných cest, které tvoří romantickou scenérii dokumentující pomíjivost lidských plánů. Na zvážení je, zda ve větší ploše odkrýt kamenné roubení svahů ve stylu Grottenbau, které je dnes zarostlé křovinami a břechťanem. Za obnovu by stál pomník Waltera von Vogelweide, který zvýrazní v místě historii Lumpeparku.

### **Vodárna**

#### Archivní rešerše stavebního vývoje areálu

Nezbytnou součástí základních prací při budování parku tvořilo rozvedení vody do všech koutů areálu. Této zakázce se samozřejmě ujala Lumpeho firma Nordböhmsche Wasserbauaktiongesellschaft. Právě v roce 1912 zastihl redaktor Neues Wiener Tagblatt při své návštěvě v parku partu dělníků pokládajících potrubí.

Vodovod byl tažen z asi kilometr vzdáleného Mariánského pramene. Ústí do podzemního rezervoáru umístěného v nejvyšším bodu parku. Nádrž se skrývala za secesně vyzdobeným průčelím vodárny. Její strop sloužil zároveň jako vyhlídková terasa, odkud byl k jihu a jihovýchodu překrásný pohled na Labe a na tzv. 14 vrchů s Vysokým Ostrým<sup>20</sup> a také na ruch dole v údolí. To zdůrazňovalo kontrast mezi idylickým prostředím parku a průmyslovými areály v okolí. Z vodárny rozvádělo pramen po celém parku 29 hydrantů. Zprostředkovávaly vodu k zavlažování a zároveň zásobovaly vodní atrakce parku, jako fontány, vodopády a vodotrysky.<sup>21</sup>

#### Soupis dochovaných částí parkové architektury + popis konstrukcí

Vodárna se dochovala na původním místě, je však brutálně přetvořena. Původní zdobnou secesní fasádu „vodního zámku“, jejíž součástí byly i bazény s vodotrysky lemující vchod po

---

<sup>20</sup> Ludwig Landa – Emanuel Walther, Park Jindřicha Lumpeho (domovina zpěváků v údolí labském), Ústí nad Labem duben 1916. (Dobový strojopis uložen v knihovně Muzea města Ústí nad Labem pod signaturou 7361/20) (dále jen L. Landa – E. Walther)

<sup>21</sup> G. Glatz, s. 14.

obou stranách, překryla silná vrstva železobetonových pilířů. Stavební úprava pochází zřejmě z osmdesátých let a nebyla dokončena. Původní záměr není zřetelný. Betonovou přístavbu tvoří lité pilíře, z nichž trčí železné trny, které nejspíš měly nést nějaké opláštění. Na některých místech je ještě za betonovou stěnou zřetelná původní zdobná fasáda. Lze předpokládat, že měla novodobá konstrukce plnit statické zajištění stavby. Jakou měla mít dle původní dokumentace vizuální podobu, není jasné. Na tuto hrubou stavbu navázaly později další necitlivé úpravy. Stále soužící vyhlídka na střеше vodárny třeba získala zábradlí z nevhledných betonových tvárníc tzv. ztraceného bednění. Uvnitř se dochoval rezervoár v původní podobě i s částí historických armatur.

#### Návrhy doporučených způsobů restaurování, rekonstrukce a obnovy

Obnova vodárny do původního stavu je vzhledem k navrstvené betonové mase těžko představitelná. Navrhujeme uchopit celý objekt nově. Vyhlásit architektonickou soutěž na jeho podobu s možnou reminiscencí na historickou hodnotu stavby (v případě prohlášení areálu památkou je nutné zadání soutěže konzultovat s památkovým ústavem). Důležité je si předem ujasnit možné využití vodárny, která by vedle historické, a dodnes platné funkce vyhlídky, mohla nabídnout i jinou atrakci využívající momentálně nepřístupný interiér. Vzhledem k malé rozsahu řešeného objektu nebude architektonická soutěž finančně příliš náročná.

## **Grotta**

#### Archivní rešerše stavebního vývoje areálu

Prostorná podzemní jeskyně „Grotta“ vznikla přemostěním rokle pod hrádkem. Byla průchozí a tvořily ji dvě místnosti. Podle dobového průvodce šlo o jedinou travertinovou jeskyni v Československu (tedy zároveň i jedinou realizaci moderní grotové architektury u nás). Stěny jeskyně pokrývaly umělé krápníky a různobarevné elektrické lampy vytvářely světelnou show. Na klenbě svítila noční obloha s měsícem a hvězdami. První jeskyně, tzv. modrá, vynikala pramenem prýštícím ze skály, který stékal po krystalech vytěžených v Mariánské skále a končil v malých tůňkách, kde plavaly živé ryby. Na stěnách seděli vycpaní ptáci, kteří zpívali po stisknutí příslušného mechanismu. Skrz oblouk z krápníků vedla cesta do druhého oddělení jeskynní stavby. Té dominovala plastika miniaturního skalního hradu. I tady vytvářel pramínek vodní efekty a plnil akvárium. Scenérii doplňovaly plastiky trpaslíka, sovy aj. Jeskyně obsahovala i expozici zkamenělin pocházejících z durynských travertinových dolů z okolí Clingenu, jako listy kapradin, mech nebo mušle. Návštěvník si mohl prohlédnout

i ukázky mořské flóry a fauny v podobě korálu, kraba, mořských hvězdic apod. Autorství stavby dobový průvodce přičítá nejmenovanému „významnému architektovi grott“.<sup>22</sup> Lze předpokládat i v tomto případě realizaci prostřednictvím firmy C. A. Dietrich z Clingenu.

#### Soupis dochovaných částí parkové architektury + popis konstrukcí

Jeskyně je desítky let nepřístupná a horní část rokle a tím i jeden z přístupů zcela zasypán. Dochovaná výzdoba interiéru však dodnes dokládá precizní práci dobových mistrů jeskynní iluze. Vnitřní prostor je překvapivě vysoký přes pět metrů. Dělí ho příčka na dvě místnosti. Místnost A níže po svahu je menší. Má poblíž vchodu původní skříň s rozvody elektřiny. Hlavní vypínač je české provenience a dokládá, že grotta byla ještě provozována nějaký čas v poválečné době. Na stěnách a stropě se nacházejí zbytky elektroinstalace, kabely, krabičky s odpory, objímky. Stěny pokrývá obklad z travertinu a desítky umělých krápníků různých velikostí. Často mají uražené špičky a lze tak sledovat konstrukci. Tu tvoří jádro – většinou zuhelnatělé dřevo, někdy železná trubka, někdy drátěná síť. Jádro je obalené textilií a potažené sádrou vytvarovanou do finální podoby následně patinovanou zřejmě drtí z travertinu. Místnost B výše po svahu nese stejnou krápníkovou výzdobu, bohužel ve stejném stavu. V obložení stěn se nacházejí dvě plochy cca 50 x 50 cm vykládané z krystalů z Mariánské skály. Zřetelné jsou tu otisky lastur, které byly původně vlepené v obložení. Identifikovatelná je původní plocha, kde se nacházela plastika zámečku a venkovské chalupy, zachycené na historické fotografii. Podle na místě nalezeného střípku střechy, šlo o keramické modely. Pozoruhodnost prostoru představují zbytky osvětlení v podobě iluze hvězdného nebe. Ve stropě a na stěnách jsou vezděné truhlíky ze zinkového plechu, které skrývali žárovku, barevné sklo a plechový filtr prořízlým reliéfem hvězdy. Bohužel řadu z těchto dochovaných částí v nedávné době poškodil a ukradl jako šrot neznámý pachatel. V místnosti B se nachází také malý kulatý stolek, rozvodnice vody a původní dveře zasypaného vchodu s imitací jeskynního povrchu. Zásyp částečně proniká otevřenými dveřmi do jeskyně, a tak je zřetelné že ho tvoří převážně hlína.

#### Návrhy doporučených způsobů restaurování, rekonstrukce a obnovy

Jeskyně představuje tajemné dědictví H. Lumpeho a jako takové by mělo být v rámci rekonstrukce areálu zpřístupněno. Je otázkou provozních možností i záměru, zda půjde o trvalé či nárazové zpřístupnění. I H. Lumpe pouštěl návštěvníky do Grotty omezeně, aby nedocházelo k jejímu poškození ať už vlivem vandalismu či přílišného pohybu návštěvníků.

---

<sup>22</sup> Führer durch Dr. h. c. Heinrich Lumpe– Natur– und Vogelschutz Park in Aussig, Ústí nad Labem, 1927?, s. 19.

Pro zpřístupnění je nezbytné vytěžit zasypanou rokli minimálně v úseku mezi jezírkem a jeskyní, ideálně od jezírka po Heinrichsburg. Interiér je nutné vyčistit, avšak za asistence pracovníků muzea, aby nedošlo ke zničení fragmentů původní výzdoby, které zde lze očekávat a které je pak možné využít k vytvoření drobné „archeologické expozice“ v interiéru. Doporučujeme detailní prohlídku s technikem a konzervátorem, vyhledat a zafixovat uvolněné části, upadlé a dochované vrátit na místo. Odpadlé a ulámané části, týká se zejména nejchoulostivějších krápníků, lze buď citlivě nahradit za využití stejného materiálu a technologie, anebo poškozené části zafixovat proti dalšího rozpadání a stavbu ponechat torzální s patinou stáří. Doporučujeme zvýraznit dochované pozůstatky, viz. krystaly z Mariánské skály. Chybějící sochařkou a přírodní výzdobu lze navrátit jen ukázkově nebo vůbec. Obecně je možné prezentovat hrad torzální a jeho původní výzdobu návštěvníkům přiblížit prostřednictvím rozšířené reality aplikovatelné přes mobilní telefony. Za obnovení by stálo hvězdné nebe, je ovšem nutné při prohlídce ověřit, zda lze natáhnout novou elektroinstalaci v původních rozvodech, aby nebylo nutné zasahovat do původní výzdoby stěn a stropu. Zdrojem elektřiny by mohl být solární panel. Doporučujeme v případě, že nebudou překážet provozu, ponechat dochované zbytky historické elektroinstalace. Jeskyni bude nutné osadit novými dveřmi, jejichž podobu lze odvodit od dochovaných dveří v zasypaném průchodu.

## **Krakonošův les a vstupní pasáž „Růžové loubí“**

### Archivní rešerše stavebního vývoje areálu

Další obdivovanou atrakcí Lumpeparku byl „Krkonošův les“. Šlo o velkou skupinu zkamenělých kmenů pravěkých tropických stromů dvou druhů araukaritu – brandlingii goepp a schrollianum goepp.<sup>23</sup> Heinrich Lumpe jich nakoupil po první světové válce 11 železničních vagónů. Nález pochází z uhelných dolů z trutnovské oblasti. Ústecký velkoobchodník musel za zkameněliny zaplatit vysokou částku, neboť byl o tamní nálezy velký zájem a značná část jich končila v zahraničí.<sup>24</sup> H. Lumpe tak shromáždil pro české země nevídaně velkou kolekci v době, kdy byla trutnovská naleziště už prakticky vyčerpaná. Zásilka obsahovala i značně rozměrné zkameněliny, některé části kmenů měly 3 až 6 metrů na délku a průměr mezi 50 a 150 centimetry. H. Lumpe je využil k dekoraci více míst parku,

---

<sup>23</sup> Führer durch Dr. h. c. Heinrich Lumpe– Natur– und Vogelschutz Park in Aussig, Ústí nad Labem, 1927?, s. 11.

<sup>24</sup> G. Glatz, s. 10. (Podobná naleziště jsou na světě výjimečná. Existovala tři větší. Mezi nimi „Petrified Forest National Monument“ v Arizoně mezi Grand **Canon** a městem Santa Fe. Tuto oblast nechal roku 1906 prohlásit prezident Roosevelt za přírodní rezervaci).

zejména u vstupní pasáže před růžovým loubím, kolem cest, v roklích. Tam jejich užití navazovalo na styl grotové architektury. Především z nich nechal vystavět zkamenělý les, tím, že části rozlomených kmenů spojoval cementem. Aby ke zkamenělému lesu nalákal i děti, osadil ho obrovskou plastikou Krakonoše /Rüberzahl/, opět z ateliéru ústeckého sochaře Vogta. Pohádkový výjev představoval vládce Krkonoš, jak ochraňuje malé dítě v dlani před hadem. Had byl vytvořen z kořene dubu nalezeného u Litochovic.<sup>25</sup> Krakonošův les majitel parku slavnostně zpřístupnil 2. července 1922, otevření spojil s dobročinným koncertem ve prospěch spolku pro oběti první světové války.<sup>26</sup> Pozůstatky této výjimečné geologické památky stojí dodnes rozesety v areálu zahrady. Socha se bohužel nedochovala.

Růže představovaly největší květinovou atrakci parku,<sup>27</sup> obzvláště v podobě 96 metrů dlouhého růžového podloubí u vchodu do Parku. V čase plného květenství na začátku července uchvacovaly pohledy návštěvníků statisíce květů růžové a purpurové červené japonské popínavé růže, které tvořily neopakovatelné barevné variace. V bezprostřední blízkosti podloubí se nacházela socha královny růží „Flory“. I nedaleký zahradní altán byl porostlý popínavými růžemi. Po odkvetení růží těšily návštěvníky záhony se 150 druhy jirín, taktéž z produkce Bergrova zahradnictví.<sup>28</sup>

#### Soupis dochovaných částí parkové architektury + popis konstrukcí

Využití zkamenělých kmenů je dodnes zřetelné v někdejší vstupní pasáži Lumpeparku u současného služebního vjezdu. V zarostlém svahu se zde nalézají zbytky schodiště vedoucího původně k Růžovému loubí a Krakonošovu lesu. Zkameněliny tvoří obrubu schodiště a zároveň jsou rozeseté ve svahu jako pařezy. Někdejší Krakonošův les se dnes nachází ve výběhu. Dochoval se zhruba ve dvoutřetinové rozloze oproti původní realizaci. Naštěstí mezi dochované části patří zrovna největší exempláře. Rozvržení kamenů odpovídá původnímu záměru. Chybí samozřejmě dominanta v podobě plastiky, která byla pravděpodobně nenávratně zničena.

#### Návrhy doporučených způsobů restaurování, rekonstrukce a obnovy

Prezentovat dochované zkamenělé kmeny v původní poloze, přivést k nim infrastrukturu. Vhodné opět využít rozšířenou realitu v mobilních telefonech na dokreslení původní scénérie.

---

<sup>25</sup> G. Glatz, c.d, s. 10–11.

<sup>26</sup> Výstřížek – Aussiger Tagblatt, r. 66, 1. 7. 1922. (Inzerát).

<sup>27</sup> Výstřížek – Dr. h.c. Lumpe–ho sad v Ústí n. L. v květu růží! Večerní České slovo, 10. července 1935.

<sup>28</sup> G. Glatz, c.d, s. 10. (sadvý ráj oděl se v těchto dnech svým nejkrásnějším skvostem)