

# Prosinec 2019 v Zátocce nosatých opic

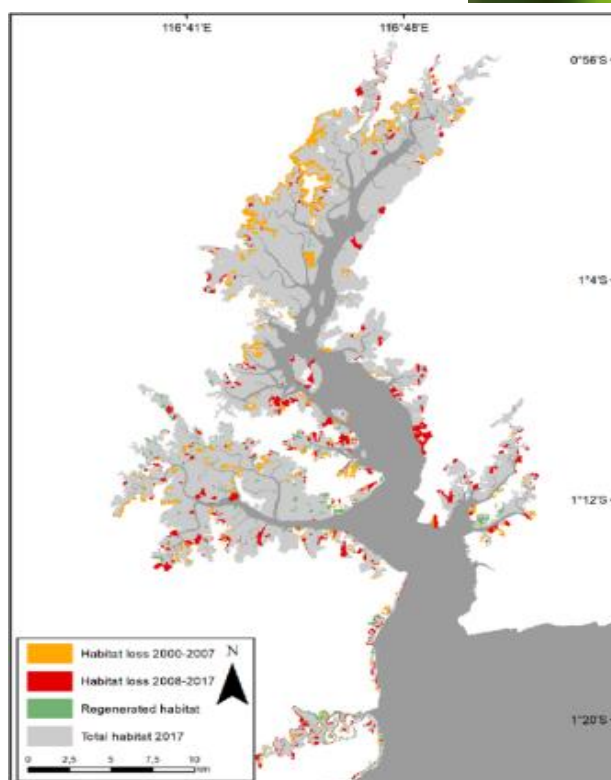
Žhavým tématem ve všech médiích se v prosinci stala debata kolem kontroverzního plánu prezidenta Jokowi na přestěhování indonéského hlavního města do Balikpapanského zálivu. Mnoho ekologických aktivistů odmítá přemístění hlavního města na východní Kalimantan kvůli ničivým dopadům nekontrolovaného rozvoje průmyslu a dopravní infrastruktury i kvůli masivní vlně migrace, které by nevyhnutelně nastaly. Jedním z navržených projektů spojených s přesunem hlavního města je výstavba přehrady na řece Sepaku. Přehrazení řeky Sepaku by mohlo přímo ohrozit ekosystém v Balikpapanském zálivu, zejména populace kahau nosatých.

## 1. Rozvoj průmyslu ohrožuje přežití kahau nosatých

Tadeáš Toulec, student České zemědělské univerzity v Praze, publikoval výsledky svého průzkumu o mizení životního prostoru opic kahau nosatých v letech 2000 až 2017 v Balikpapanském zálivu. Jeho článek *Shrimp farms, fire or palm oil? changing causes of proboscis monkeys habitat loss*, publikovaný v časopise *Global Ecology and Conservation*, ukázal, že ačkoli se tempo úbytku biotopů po zahájení projektu Pesisir Balikpapan po



Foto: Vít Lukáš



roce 2007 významně zpomalilo, životní prostředí kahau v zálivu i nadále mizí. Lesy na pevnině přitom utrpěly výrazně vyšší ztráty ve srovnání s pobřežními mangrovovými lesy. Kahau nosatí přitom nacházejí své klíčové potravinové zdroje právě v těchto rychle mizejících nezaplavovaných lesích na svazích nad mangrovy. Na tento výzkum reagoval i nejčtenější online magazín, věnující se ochraně tropických pralesů, Mongabat. Ten zdůrazňuje, že hlavním viníkem mizení biotopu kahau v zálivu je produkce palmového oleje: <https://news.mongabay.com/2020/01/palm-oil-processing-plantations-industry-proboscis-monkey-habitat-loss/>. Zatímco však před rokem 2007 šlo především o rozvoj plantáží palmy olejná, po roce 2007 již jde o navazující rozvoj zpracovatelského průmyslu, především rafinerií palmového

oleje. V Indonésii je přítom nezákonné odlesňovat ochranná pásma přírodní vegetace podél pobřeží a řek. Přesto jsou bohužel podle posledního územního plánu města Balikpapan pro další průmyslový rozvoj vyhrazeny právě nezaplavované lesy podél pobřeží zálivu, které jsou pro přežití kahau tak klíčově důležité.

Causes of habitat loss in Balikpapan Bay (2000–2017) with emphasis on two distinctive forest types and period of deforestation.

Cause	Mangrove loss (km <sup>2</sup> )	Mangrove loss (%)	Non-mangrove loss (km <sup>2</sup> )	Non-mangrove loss (%)	Before 2007 (km <sup>2</sup> )	After 2007 (km <sup>2</sup> )
Aquaculture	5.57	44.92	0.11	0.56	3.83	1.86
Deliberate burning	0.04	0.35	1.11	5.23	0.63	0.52
Coal mines and terminals	2.32	18.71	2.30	10.79	1.91	2.71
Coconut plantations	0.15	1.27	0.00	0.00	0.10	0.05
Housing development	0.42	3.40	0.33	1.59	0.20	0.55
Industrial development	3.17	25.55	2.46	11.57	0.92	4.72
Oil palm plantations	0.00	0.00	12.01	56.29	10.28	1.73
Other crops	0.06	0.51	0.77	3.61	0.12	0.70
Rice fields	0.07	0.61	0.01	0.08	0.00	0.09
Road development	0.52	4.25	0.82	3.86	0.18	1.16
Rubber plantations	0.05	0.43	1.37	6.42	1.15	0.26
<b>Total</b>	<b>12.41</b>	<b>100.00</b>	<b>21.34</b>	<b>100.00</b>	<b>19.36</b>	<b>14.39</b>

## 2. Psaní zpráv o dění v Zátocě nosatých opic přebírá nový tým

Od prosince 2019 převzali odpovědnost za psaní měsíčních zpráv o dění v Balikpapanském zálivu dva noví členové týmu. Yolanda Thalia připravuje obsah zpráv, zatímco Liberty Lumban pomáhá s jeho překlady do angličtiny. Yolanda je vysokoškolská studentka, která tráví velkou část svého času pomocí nevládním organizacím, které se zaměřují na ochranu přírody i tradičního živobytí místních obyvatel v okolí Balikpapanu. Liberty raději



tráví svůj čas s knihami a čajem, případně se věnuje dokončení svého výzkumu alternativního přístupu ke zpracování niklové rudy. Stanislav Lhota, který byl autorem předchozích zpráv ze Zátoky nosatých opic, bude i nadále dohlížet nad prací nového týmu. Na jazykových korekcích a na překladu do češtiny se pak podílí celý tým českých dobrovolníků.

### 3. Přesun indonéského hlavního města vzbuzuje kontroverzi



Husen Sarwono

Plán přesunout hlavní město Indonésie z ostrova Jáva na ostrov Kalimantan, do Balikpapanského zálivu, vyvolal rozpory mnoha stran, zejména ekologických aktivistů. Předpokládá se, že přemístění indonéského hlavního města poškodí mangrovové pralesy a způsobí izolaci a postupný zánik několika cenných zbytků deštných pralesů. Jak tvrdí v deníku *Tribun Kaltim* indonéský aktivista Husen Suwarno, plán na přemístění hlavního města ohrožuje existenci populace delfínů orcel tuponosých (*Orcaella brevirostris*) i jedné z největších populací kahau nosatých. Plán navíc porušuje

prezidentské nařízení týkající se správy mangrovových ekosystémů, které by se správně měly stát chráněnými oblastmi. Mnoho lidí však plán na přesun hlavního města s nadšením vítá. Tvrdí, že indonéský rozvoj se po dlouhou dobu soustředil převážně na ostrov Jáva, zatímco ekonomika a infrastruktura ostatních ostrovů zůstávaly pozadu. Lidé na Kalimantanu věří, že přemístěním hlavního města přinese zvýšení jejich životní úrovně. Většina z nich je více než ochotná obětovat kvalitu svého životního prostředí diktátu ekonomického růstu. Navíc věří pochybné vládní propagandě, podle které bude nové hlavní město vybudováno jako „*smart forest city*“, aniž by poškodilo životní prostředí a biologickou rozmanitost svého okolí.

### 4. Stavba přehrady na řece Sepaku může způsobit vážné škody

Indonéská vláda vydala tiskovou zprávu o plánované stavbě přehrady na řece Sepaku. Ta by měla poskytovat vodu pro nové hlavní město, jehož centrum má vyrůst právě zde. Místní aktivistická skupina FPTB upozorňuje, že by stavba mohla zničit celý ekosystém řeky. Jde o brakickou řeku s největším zachovalým porostem lesa tvořeného kuželovníkem *Sonneratia caseolaris*, kde žije bohatá populace kahau nosatých, krokodýlů mořských a zoborožců. Řeka je zároveň nejslibnějším místem, kam by se jednou mohla vrátit kolonie kaloňů, kteří z Balikpapanského zálivu náhle zmizeli v roce 2007. Aktivisté proto trvají na přesunutí stavby na horní část toku, aby nebyly ohroženy mangrovové porosty, a obnovují iniciativu z roku 2017, jejímž cílem je vyhlášení nejcenější části Balikpapanského zálivu jako chráněné oblasti.



## 5. Rozšiřování přístavu IHM ohrožuje unikátní žluté mangrovy



Společnost PT. ITCI Hutani Manunggal (IHM) produkující akáciové dřevo pro papírenský průmysl, pracuje na rozšíření svého přístavu. To ohrožuje žlutý mangrov, nacházející se přibližně 200 m od přístavu. Stromy žlutého mangrovu, které patrně představují genetickou varietu běžného mangrovového kořenovníku *Rhizophora apiculata*, jsou komunitami na pobřeží chráněny jako posvátné. Domorodý kmen Pasir věří, že žlutý mangrov zde roste po dlouhá staletí, a navštěvuje místní stromy během spirituálních rituálů. Kontaktovali jsme zmíněnou společnost, která přislíbila, že se přístav nebude již více rozšiřovat a prozatím svůj slib dodržuje.



## 6. Školáci se kreslením a vyprávěním příběhů učí o ekologii ryb

Anna a Erik z neziskové organizace Landing pokračují v programu environmentální výchovy na čtyřech venkovských základních školách při pobřeží zálivu. Tentokrát dětem vysvětlovali, jak predátoři, zdroje potravy a další složky prostředí v mangrovech ovlivňují život ryb. Anna žáky požádala, aby na správná místa krajiny na obraze nakreslili živočichy a rostliny, které se zde vyskytují. Přitom jim četla krátký příběh o životě jedné barakudy a povzbuzovala je k diskuzi o jejích životních potřebách. Žáci museli sami vyvodit, například, že ryby potřebují vhodný substrát (kořeny a bahno v mangrovech) ke kladení jiker.

